

Anbindung NUUO Rekorder an NPCII

Systemvoraussetzungen:

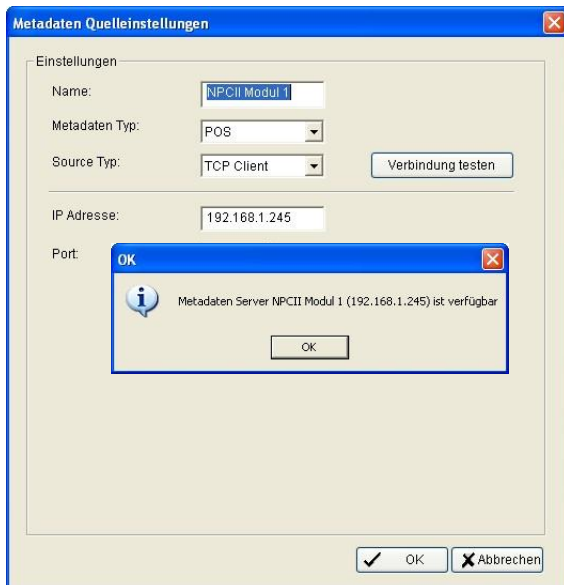
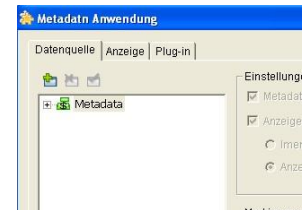
- NUUO NVR mit installierter POS Lizenz
- NPCII ab Version 1.14

Einrichtung am NUUO:

Es stehen für die Übertragung von Schnittstellendaten an NUUO zwei Arten zur Verfügung: Der *ATM-Mode* für die Verwendung an Geldautomaten, und der „*General*“- *Mode*, für die gängigen Retail (POS) –Lösungen.

Zunächst muss am NUUO Aufzeichnungssystem die Verbindung zum NPCII über TCP/IP definiert werden.

In der NUUO „*Main Console*“ wird unter „*Metadaten Anwendung*“ eine neue Datenquelle erzeugt:

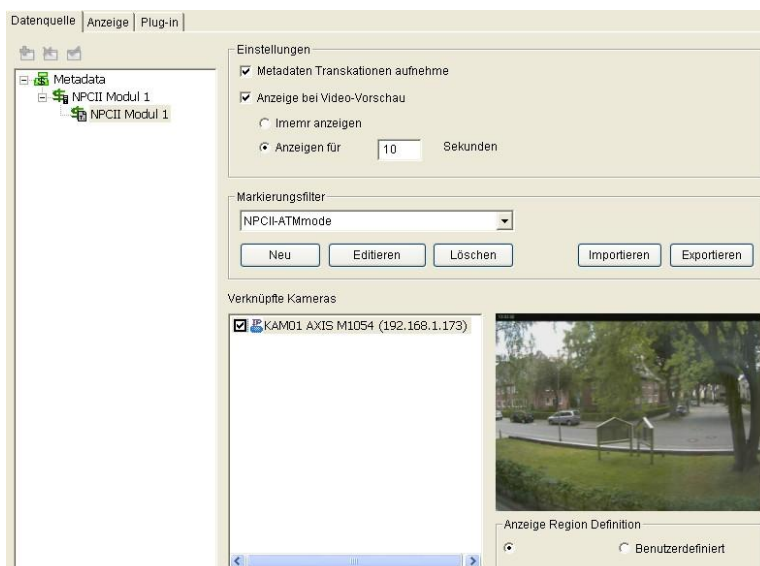


Neben der Eingabe eines beliebigen Namens wird unter „*Metadaten Typ*“ der Eintrag „**POS**“ sowie der *Source Typ* „**TCP-Client**“ ausgewählt.

Danach erfolgt die Eingabe der Netzwerkdaten des gewünschten NPCII. Die Angaben **IP-Adresse** und **Port** müssen mit der Definition des NPCII (Einstellungen bei NPC unter *Source*!) zwingend übereinstimmen.

Falls der NPCII bereits in gewünschter Weise eingestellt wurde, kann mit „*Verbindung testen*“ die Konfiguration bereits getestet werden.

Nach Definition dieser Zugangsparameter wird dem NPCII Kamera und Filter zugewiesen:

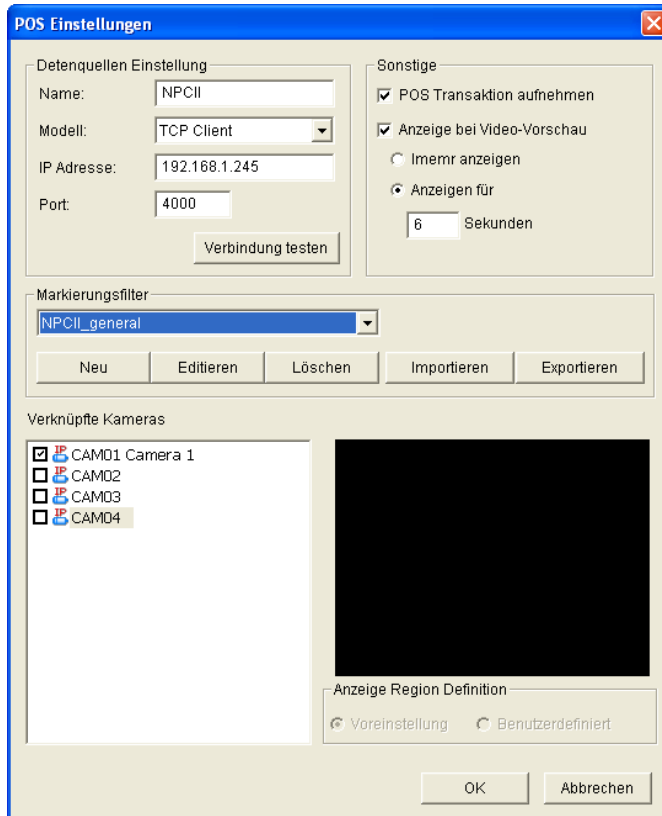
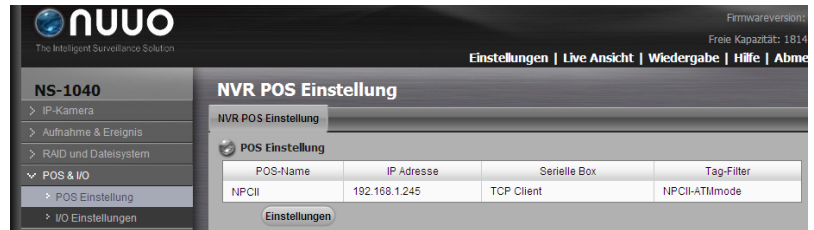


Beim „*Markierungsfilter*“ wird je nach Anwendung der „*NPCII_general*“ bzw. „*NPCII_ATMmode*“ importiert (Beide Files stehen auf der Webseite zum Download bereit). Das weitere *Editieren* des Filters ist in der Regel NICHT notwendig.

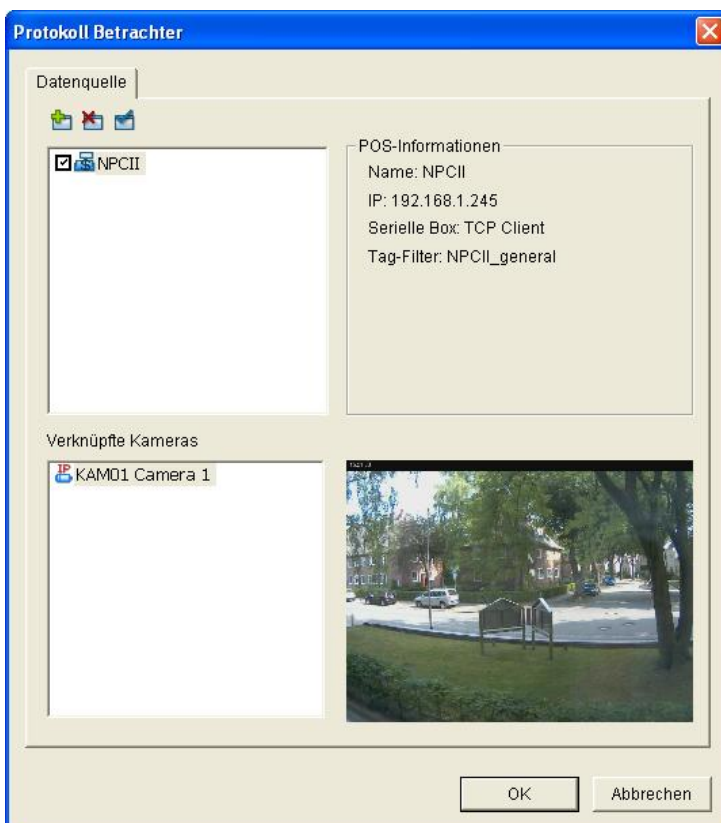
Neben weiteren möglichen Einstellungen zur Anzeige der Daten im Bild wird unten die dazugehörige Kamera ausgewählt.

Bei dem NUUO NVR SOLO bzw. Mini erfolgt die Definition der Kassenanbindung ausschließlich über das Webinterface unter Verwendung des Internet Explorers:

Über „POS&I/O“ kann man die POS Settings aufrufen. Zunächst wird auch hier die Verbindung zum NPCII definiert.

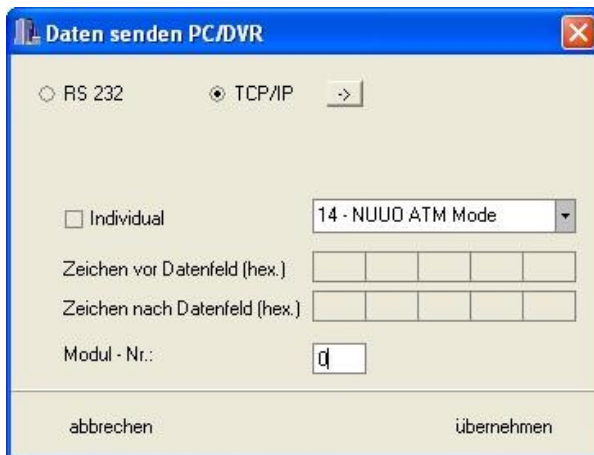


Es wird eine neue Datenquelle hinzugefügt und - wie bei der „main Console“ zuvor beschrieben - in gleicher Weise eingestellt.



Einstellungen NPCII

Nach Laden des gewünschten Protokolls aus der Liste muss unter *LAN PC/DVR* -> *Daten senden* folgende Einstellung vorgenommen werden:

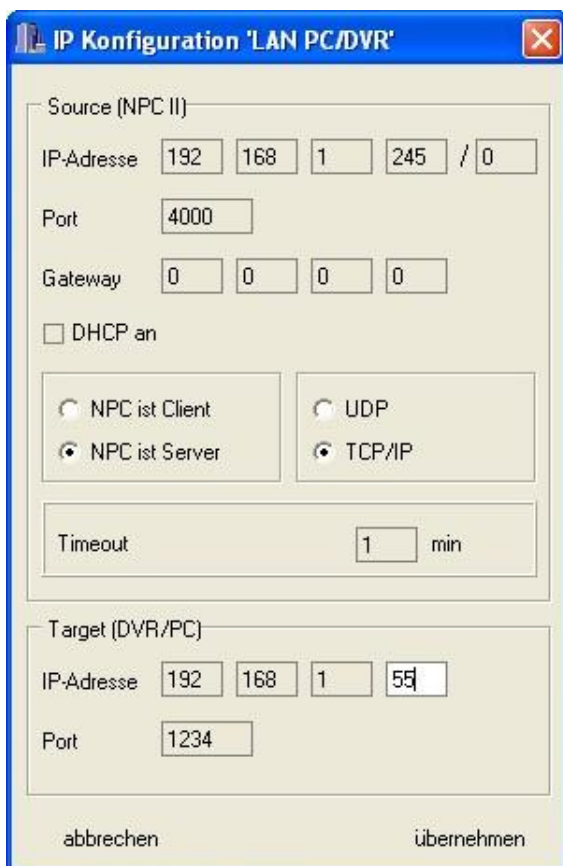


The dialog box 'Daten senden PC/DVR' has a title bar with a close button. It contains two radio buttons: 'RS 232' (unselected) and 'TCP/IP' (selected). To the right of 'TCP/IP' is a button with a right-pointing arrow. Below this is a checkbox for 'Individual' (unchecked) and a dropdown menu showing '14 - NUUO ATM Mode'. There are two rows of five input boxes for 'Zeichen vor Datenfeld (hex.)' and 'Zeichen nach Datenfeld (hex.)', both currently empty. Below these is a 'Modul - Nr.' field containing the character 'd'. At the bottom are 'abbrechen' and 'übernehmen' buttons.

Aus der Liste wird je nach Verwendung der Eintrag #13 „*NUUO Standard*“ oder #14 „*NUUO ATM mode*“ ausgewählt.

Eingaben unter „*Modul-Nr.*“ werden ignoriert.

Die Eingabe der Verbindungsdaten zum NUUO Rekorder erfolgt über den „->“ - Button rechts von *TCP/IP*:



The dialog box 'IP Konfiguration 'LAN PC/DVR'' has a title bar with a close button. It is divided into two main sections: 'Source (NPC II)' and 'Target (DVR/PC)'. The 'Source' section has fields for 'IP-Adresse' (192, 168, 1, 245 / 0), 'Port' (4000), and 'Gateway' (0, 0, 0, 0). There is an unchecked 'DHCP an' checkbox. Below are two groups of radio buttons: 'NPC ist Client' (unselected) and 'NPC ist Server' (selected); 'UDP' (unselected) and 'TCP/IP' (selected). A 'Timeout' field contains '1' min. The 'Target' section has fields for 'IP-Adresse' (192, 168, 1, 55) and 'Port' (1234). At the bottom are 'abbrechen' and 'übernehmen' buttons.

Unter *Source* werden die IP und der Port des NPCII festgelegt. Die Vergabe sollte sich nach einer freien IP-Adresse im entsprechenden LAN richten und muss mit der Angabe bei NUUO übereinstimmen.

Wichtig ist auch die Übereinstimmung der Portnummer: Entsprechend der Angabe im NUUO-Konfigurationsmenü (im Beispiel Port 4000) muss auch hier die gleiche Nummer eingetragen werden!

Der NPC muss auf „*NPC ist Server*“ bzw. „*TCP/IP*“ stehen.

Der Eintrag bei „*Timeout*“ ist optional, empfehlenswert ist ein Wert zwischen 1 und 3 Min.

Unter *Target* wird die IP Adresse des NUUO Servers eingetragen (hier: 192.168.1.55).

Die eingegebene *Target-Portnummer* (im Beispiel Port 1234) wird im Server-Mode NICHT geprüft!