

Anbindung DiViCro/SiVMS (Schille) an IP-VCA

Systemvoraussetzungen:

- DiViCro/SiVMS (Schille) VideoManagementsystem (VMS)
- IP-VCA ab Firmware Version **ab 2.x** und PC Version **ab 2.x**

1. Einrichtung an DiViCro/SiVMS:

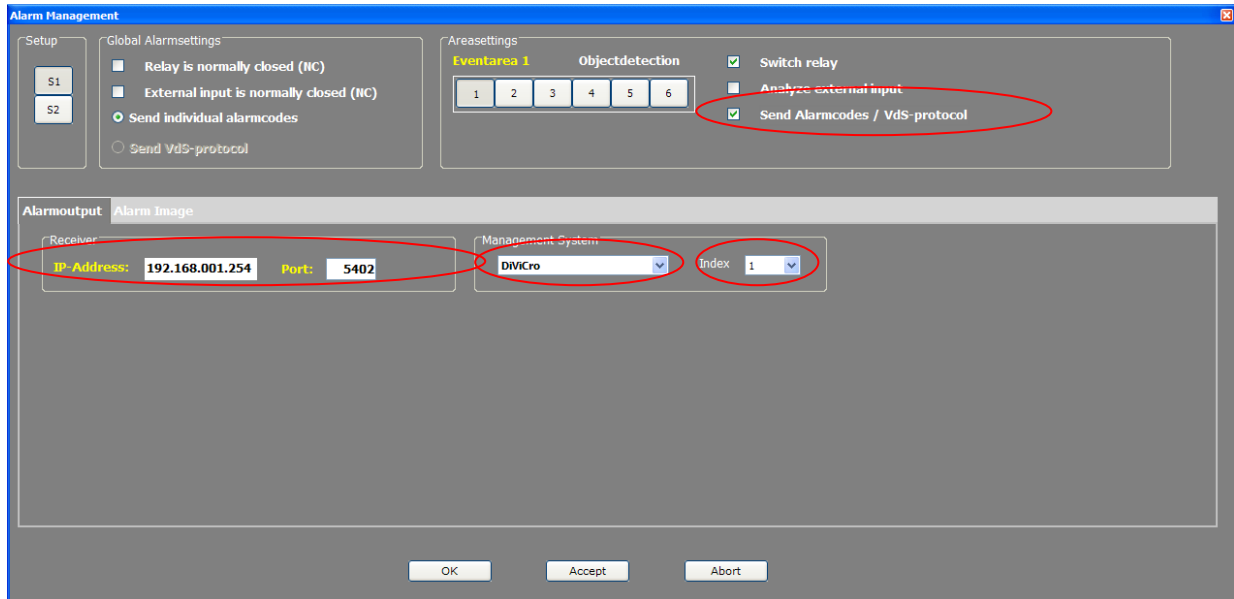
Die Einrichtung erfolgt über Tigger-Alarme 1-4. :

The screenshot shows the 'Überwachungen' (Monitoring) configuration window in the Bosch/vjt software. The window is titled 'Kopieren von... | bosch/vjt' and has a 'vjt (1)' label in the top right corner. On the left, there is a sidebar with various menu items: 'Einstellungen', 'Videoquelle', 'Aufnahme', 'Meldungen', 'Zeitplan', 'Speicher', 'E/A Steuerung', 'Anwenderzugriff', 'PTZ Steuerung', 'Bewegungserkennung', 'Sabotageerkennung', 'Erweiterte Einstellungen', and 'Perspektive'. The main area is divided into several columns: 'Überwachungen' (Monitoring), 'Nachricht' (Message), 'Preset', and 'Auto ACK'. The 'Überwachungen' column contains a list of alarm types with checkboxes: 'Bewegungsalarm', 'Benutzeralarm', 'Eingang 01 Alarm', 'Eingang 02 Alarm', 'Eingang 03 Alarm', 'Eingang 04 Alarm', 'Eingang 05 Alarm', 'Eingang 06 Alarm', 'OPC Item Alarm', 'Fehler Alarm', 'Sabotage Alarm', 'Sabotage Test', 'Trigger 1 Alarm', 'Trigger 2 Alarm', 'Trigger 3 Alarm', 'Trigger 4 Alarm', 'Unterbelichtungsalarm', 'Überbelichtungsalarm', and 'Analysealarm'. The 'Nachricht' column contains text input fields for each alarm type, with 'Trigger 1 Alarm' through 'Trigger 4 Alarm' pre-filled with 'T1' through 'T4'. The 'Preset' column contains dropdown menus, all set to '<kein>'. The 'Auto ACK' column contains numeric input fields, all set to '0'. To the right of these fields are checkboxes for 'Preset am Client aufrufen'. At the bottom of the 'Überwachungen' column, there are checkboxes for 'Als Bestätigt einfügen' and 'Als Ereignis einfügen'.

Für jede Videoquelle (physikalischer Eingang) können bis zu vier externe Trigger definiert werden, die als Alarm und als Aufzeichnungsoption Verwendung finden. Die Trigger werden über den Steuerungsserver (Controlserver) als TCP/IP-Server bereitgestellt und durch ein spezielles Telegramm aktiviert bzw. deaktiviert.

Bei der Nutzung ist darauf zu achten, dass der Steuerungsserver aktiviert ist und die betreffende Port-Nummer (in der Regel 5402) in der Videoquelle eingetragen wird.

2. Im IP-VCA sieht die Konfiguration so aus:



Unter IP-Adresse ist die IP Adresse des Schille Servers einzugeben (hier die 192.168.1.254). Der Eintrag von *Port* muss mit dem Porteintrag (5402) des Steuerungsservers von Schille übereinstimmen.

Unter „Management System“ wird der Eintrag „DiViCro“ ausgewählt. Der Eintrag unter *Index* wählt die Videoquelle (Kameranummer) des VMS. Es wird ein **Einschaltbefehl bei Aktivierung** der Alarmfläche gesendet, und ein entsprechender **AUS-Befehl** beim Wechsel der Alarmfläche **in den inaktiven Zustand**.

Es besteht folgende Zuordnung von Eventfläche und Trigger-Alarmnummer:

- Eventfläche 1 → Alarm Trigger 1
- Eventfläche 2 → Alarm Trigger 2
- Eventfläche 3 → Alarm Trigger 3
- Eventfläche 4 → Alarm Trigger 4
- Eventfläche 5 → Alarm Trigger 4 (!!)
- Eventfläche 6 → Alarm Trigger 4 (!!)

Wichtig:

Es werden nur Alarme von den Ereignisflächen gesendet, bei denen „Alarmcodes / VdS-Protokoll senden“ aktiviert wurde (Häkchen ist gesetzt!). Die aktive Zeit der Eventfläche u.a. von der „Resetzeit interner Alarm“ des jeweiligen Ereignisfeldes bestimmt.